

**Zarządzenie Nr 92/2011**  
**Prezydenta Miasta Rzeszowa – Szefa Obrony Cywilnej**  
**z dnia 28 października 2011 roku**

**w sprawie reorganizacji systemu wykrywania i alarmowania Miasta Rzeszowa.**

Na podstawie art. 17 ust. 6 i 7 ustawy z dnia 21 listopada 1967 r. o powszechnym obowiązku obrony Rzeczypospolitej Polskiej /j.t. Dz.U. z 2004 r. Nr 241, poz. 2416 z późn. zm./, art. 16 ust. 2 pkt 3, art. 18 ust. 2 i art. 20 ust.1 pkt 3 ustawy z dnia 26 kwietnia 2007 r. o zarządzaniu kryzysowym /Dz.U. Nr 89, poz. 590 z późn. zm./, § 3 pkt 6 rozporządzenia Rady Ministrów z dnia 25 czerwca 2002 r. w sprawie szczegółowego zakresu działania Szefa Obrony Cywilnej Kraju, szefów obrony cywilnej województw, powiatów i gmin /Dz.U. Nr 96, poz. 850/, § 4 pkt 1 lit d, § 7, § 10 rozporządzenia Rady Ministrów z dnia 16 października 2006 r. w sprawie systemów wykrywania skażeń i właściwości organów w tych sprawach /Dz.U. Nr 191, poz. 1415/ oraz „Wytycznych Szefa Obrony Cywilnej Kraju z dnia 17 grudnia 2010 r. w sprawie ogólnych zasad przygotowania i zapewnienia działania systemu wykrywania i alarmowania (SWA) oraz systemu wczesnego ostrzegania o zagrożeniach (SWO) w województwach, powiatach i gminach” oraz Zarządzenia Nr 155/11 Wojewody Podkarpackiego – Szefa Obrony Cywilnej Województwa z dnia 5 lipca 2011r. w sprawie przygotowania i zapewnienia działania systemu wykrywania i alarmowania na terenie województwa podkarpackiego. zarządza się, co następuje:

§ 1.1. W celu zapewnienia skutecznego wykrywania zagrożeń oraz ostrzegania i alarmowania ludności w czasie wprowadzenia stanów nadzwyczajnych oraz wyższych stanów gotowości obronnej państwa, tworzy się na obszarze Miasta Rzeszowa system wykrywania i alarmowania (SWA) zwany dalej „miejskim SWA”

2. W skład miejskiego SWA wchodzi:

- 1) Centrum Zarządzania Kryzysowego Miasta Rzeszowa – po jego rozwinięciu;
- 2) funkcjonujący w czasie pokoju w trybie ciągłym, miejski system wczesnego ostrzegania o zagrożeniach (SWO) zwany dalej „miejski SWO”;
- 3) formacje SWA tworzone przez:
  - a) Urząd Miasta Rzeszowa.
  - b) kierowników zakładów pracy.

3. Do głównych zadań miejskiego SWA należy:

- 1) monitorowanie i analizowanie sytuacji kryzysowych na obszarze miasta, generujących zagrożenie dla ludzi i środowiska;
- 2) określanie skali i zasięgu zaistniałych zagrożeń oraz prognozowanie ich rozwoju oraz skutków wystąpienia;
- 3) ostrzeganie i alarmowanie ludności o prognozowanych i zaistniałych zagrożeniach oraz informowanie o sposobach postępowania na każdym etapie rozwoju sytuacji kryzysowej;
- 4) analiza i opracowywanie informacji oraz wniosków do decyzji Szefa Obrony Cywilnej Miasta Rzeszowa w zakresie przeciwdziałania skutkom potencjalnych (zbliżających się) i zaistniałych zagrożeń;

§ 2 Nadzór nad funkcjonowaniem i koordynacją działania miejskiego SWA zapewniają:

- 1) Wydział Zarządzania Kryzysowego i Ochrony Ludności Urzędu Miasta
- 2) Centrum Zarządzania Kryzysowego (CZK) Miasta Rzeszowa – po jego rozwinięciu;

§ 3. Do formacji SWA, o których mowa w § 1 ust. 2 pkt 3 należą:

- 1) Powiatowy Ośrodek Analizy Danych i Alarmowania (POADA) - tworzone przez Prezydenta – Szefa Obrony Cywilnej.
- 2) drużyny wykrywania i alarmowania (dwa) – tworzone przez kierowników zakładów pracy wchodzących w miejskiego SWA.
- 3) drużyny alarmowania (dwa) – tworzone przez kierowników zakładów pracy w których utworzono zakładowe punkty alarmowania.

§ 4.1 Formacje SWA są tworzone jako formacje obrony cywilnej osiągające gotowość do działania w czasie:

- 1) 4 – 6 godzin przy skompletowaniu 50 % obsady osobowej;
- 2) 12 – 16 godzin przy skompletowaniu 90% obsady osobowej od chwili wydania zarządzenia o rozwinięciu.

2. Formacje SWA po rozwinięciu wykonują zadania w trybie dyżurów.

§ 5.1. Miejskie SWA jest rozwijany w przypadku wprowadzenia stanów nadzwyczajnych, wyższych stanów gotowości obronnej państwa (czasu kryzysu i czasu wojny) oraz w celu przeprowadzenia ćwiczeń i treningów, na czas trwania tych stanów oraz przedsięwzięć szkoleniowych.

2. Rozwinięcie miejskiego SWA w sytuacjach, o których mowa w ust.1 następuje w drodze zarządzenia Prezydenta Miasta Rzeszowa - Szefa Obrony Cywilnej, stosownie do zaistniałej sytuacji lub planowanego przedsięwzięcia szkoleniowego.

§ 6 Dyrektora Wydziału Zarządzania Kryzysowego i Ochrony Ludności Urzędu Miasta Rzeszowa zobowiązują do utrzymania Powiatowego Ośrodka Analizy Danych i Alarmowania w Rzeszowie w dotychczasowych strukturach.

§ 7 Strukturę organizacyjną Powiatowego Ośrodka Analizy Danych i Alarmowania w Rzeszowie przedstawia załącznik Nr 1 do zarządzenia.

§ 8 Zadania Powiatowego Ośrodka Analizy Danych i Alarmowania w Rzeszowie przedstawia załącznik Nr 2 do zarządzenia.

§ 9 Wyposażenie w sprzęt obrony cywilnej Powiatowego Ośrodka Analizy Danych i Alarmowania w Rzeszowie przedstawia załącznik Nr 3 do zarządzenia.

§ 10 Kierownicy podmiotów gospodarczych: WSK „PZL - Rzeszów” S.A., NESTLE POLSKA S.A. Oddział w Rzeszowie, PKP Polskie Linie Kolejowe S.A. Zakład Linii Kolejowych Zakładowe utrzymają działające Drużyny Wykrywania i Alarmowania w dotychczasowych strukturach.

§ 11 Strukturę organizacyjną Drużyny Wykrywania i Alarmowania przedstawia załącznik Nr 4 do zarządzenia.

§ 12 Zadania Drużyny Wykrywania i Alarmowania przedstawia załącznik Nr 5 do zarządzenia.

§ 13 Wyposażenie w sprzęt obrony cywilnej Drużyny Wykrywania i Alarmowania przedstawia załącznik Nr 6 do zarządzenia.

§ 14 Kierownicy: ICN „POLFA” Rzeszów S.A., PGE Dystrybucja Rzeszów Sp. z o.o. w Rzeszowie, Zakładu Gazowniczego w Rzeszowie, Szpitala Wojewódzkiego Nr 2, Rzeszowskiego Ośrodka Sportu i Rekreacji zreorganizują Drużyny Alarmowania działające w dotychczasowych strukturach.

§ 15 Strukturę organizacyjną Drużyny Alarmowania przedstawia załącznik Nr 7 do zarządzenia.

§ 16 Zadania Drużyny Alarmowania przedstawia załącznik Nr 8 do zarządzenia.

§ 17 Wyposażenie w sprzęt obrony cywilnej Drużyny Alarmowania przedstawia załącznik Nr 9 do zarządzenia.

§ 18 Dyrektora Wydziału Zarządzania Kryzysowego i Ochrony Ludności Urzędu Miasta Rzeszowa upoważniam i zobowiązuję do koordynowania całokształtu spraw związanych z tworzeniem i przygotowaniem do działania Systemu Wykrywania i Alarmowania Miasta Rzeszowa.

§ 19 Zasady opracowania i treść „Planu działania formacji OC” /elementów SWA/ przedstawia załącznik Nr 11 do zarządzenia.

§ 20 Termin wykonania zarządzenia ustaliam do dnia 29 grudnia 2011 roku.

§ 21 Kierowników podmiotów wymienionych w §10 i §14 zobowiązuję do przedłożenia Dyrektorowi Wydziału Zarządzania Kryzysowego i Ochrony Ludności Urzędu Miasta Rzeszowa „Planów działania formacji OC” /zreorganizowanych formacji SWA/ do uzgodnienia w terminie ustalonym w § 20.

§ 22 Traci moc:  
Zarządzenie Nr 21/2008 Prezydenta Miasta Rzeszowa – Szefa Obrony Cywilnej z dnia 09 kwietnia 2008 roku w sprawie reorganizacji systemu wykrywania i alarmowania Miasta Rzeszowa.

§ 23 Zarządzenie wchodzi w życie z dniem podpisania.

**PREZYDENT MIASTA RZESZOWA  
SZEFE OBRONY CYWILNEJ**

**Tadeusz FERENC**

**DYREKTOR**

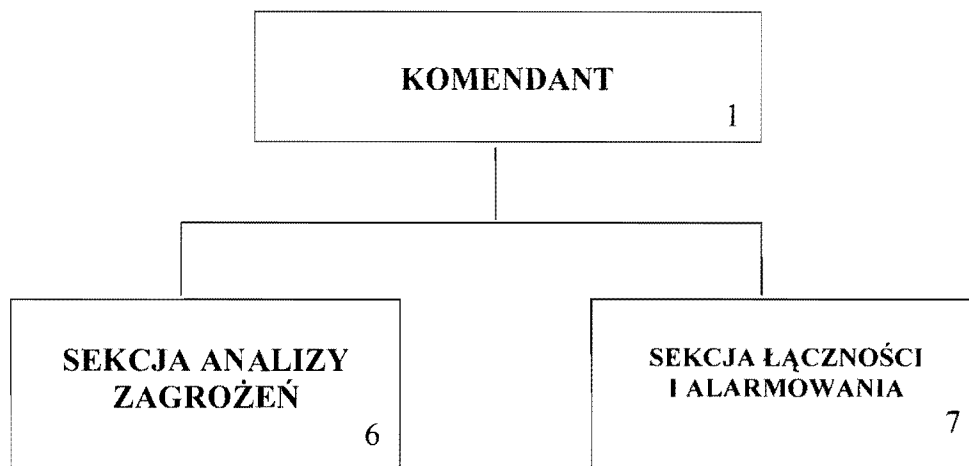
Wydziału Zarządzania Kryzysowego  
i Ochrony Ludności

*[Podpis]*

**PRAWNY**  
*[Podpis]*  
mgr Anna Holik

Załącznik Nr 1 do Zarządzenia Nr 92/2011  
Prezydenta Miasta Rzeszowa - Szefa Obrony Cywilnej  
z dnia 28.10.2011 roku

**Struktura organizacyjna  
Powiatowego Ośrodka Analizy Danych i Alarmowania w Rzeszowie.  
/stan osobowy 14/**



## **Zadania**

### **Powiatowego Ośrodka Analizy Danych i Alarmowania w Rzeszowie.**

1. Zbieranie i opracowywanie danych o sytuacjach kryzysowych generujących zagrożenia dla ludzi i środowiska na obszarze działania, w szczególności o skażeniach, zakażeniach, napromieniowaniu, uderzeniach bronią masowego rażenia (NBC).
2. Prowadzenie odbioru informacji (komunikatów) o zagrożeniu uderzeniami z powietrza .w radiowej sieci ostrzegania 32 Ośrodka Dowodzenia i Naprowadzania w Krakowie.
3. Utrzymywanie sprawnej łączności i prowadzenie wymiany informacji z elementami SWA współdziałającymi na poziomie powiatowym: powiatowym plutonem analiz laboratoryjnych (pplal) oraz elementami powiatowego SWO.
4. Utrzymywanie sprawnej łączności i prowadzenie wymiany informacji z gminnymi (miejskimi) centrami zarządzania kryzysowego (g/mczk) oraz drużynami wykrywania i alarmowania (dwa) na obszarze działania.
5. Opracowywanie wniosków i propozycji do decyzji starosty (prezydenta miasta na prawach powiatu) - szefa obrony cywilnej powiatu w zakresie prowadzenia działań ratowniczych i ochronnych na obszarze działania.
6. Ostrzeganie i alarmowanie zagrożonej ludności za pomocą scentralizowanych systemów alarmowych.
7. Opracowywanie i przekazywanie do lokalnych środków masowego przekazu komunikatów ostrzegawczych dla ludności.
8. Utrzymywanie sprawnej łączności i przekazywanie danych o zagrożeniach do POADA (PCZK) sąsiednich powiatów.
9. Wykonywanie doraźnych zadań stawianych przez starostę (prezydenta miasta na prawach powiatu) – szefa obrony cywilnej powiatu, wynikających z rozwoju sytuacji kryzysowej na obszarze działania.

**Wyposażenie w sprzęt obrony cywilnej  
Powiatowego Ośrodka Analizy Danych i Alarmowania  
w Rzeszowie.**

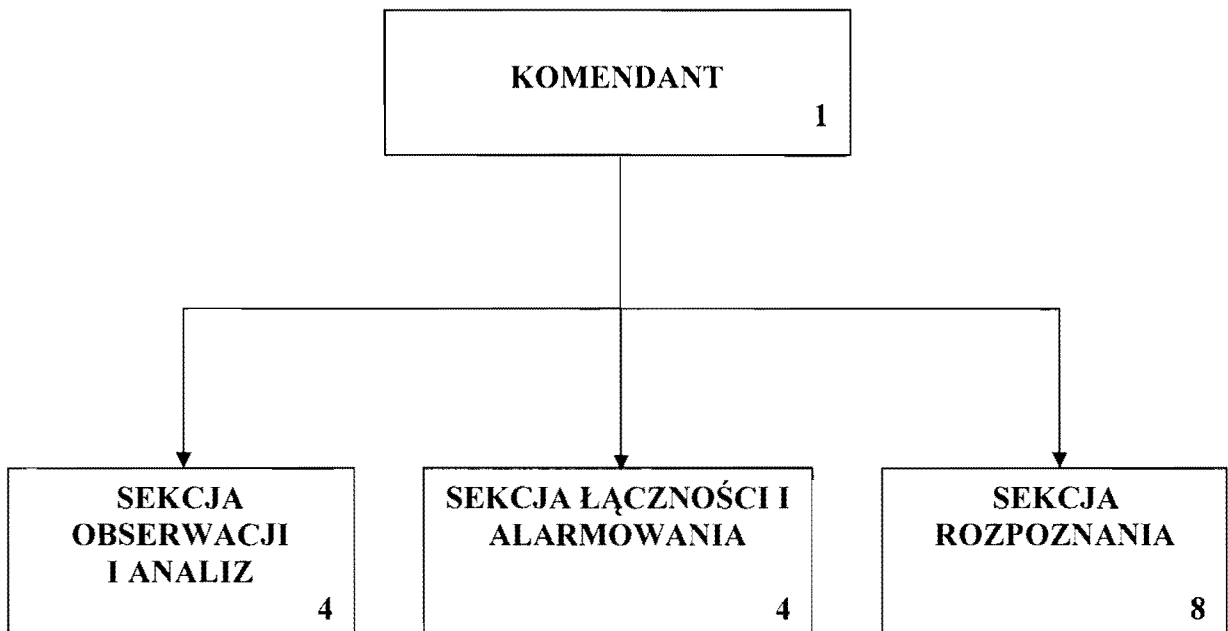
Lp.	Nazwa sprzętu	Jednostka miary	Komendant POADiA oraz Sekcja Analizy Zaopatrzenia	Sekcja Łączności	Sekcja alarmowania	Razem należność		Stan faktyczny
						Z zaopatrzenia centralnego	Z innych źródeł	
<b>1.</b>	<b>2.</b>	<b>3.</b>	<b>4.</b>	<b>5.</b>	<b>6.</b>	<b>7.</b>	<b>8.</b>	<b>9.</b>
1.	Maska pgaz. filtracyjna z komorą foniczną	Kpl	2	4	1	7	-	7
2.	Maska pgaz filtracyjna	„	5	-	2	7	-	7
3.	Część twarzowa maski dla rannego	Szt	1	-	-	1	-	1
4.	Odzież ochronna	Kpl	7	4	3	14	-	14
5.	Umundurowanie OC	„	7	4	3	14	-	14
6.	Torba sanitarna	„	1	-	-	1	-	1
7.	Nosze	Szt	1	-	-	1	-	-
8.	Dozymetr indywidualny	„	7	4	3	14	-	14
9.	Pulpit załadowczo – pomiarowy	„	1	-	-	1	-	1
10.	Indywidualny pakiet przeciwichemiczny	„	7	4	3	14	-	14
11.	Pakiet silikażelowy	„	7	4	3	14	-	-
12.	Pakiet radioochronny	„	7	4	3	14	-	-
13.	Pakiet dezaktywacyjny	„	7	4	3	14	-	-
14.	Opatrunek osobisty	„	7	4	3	14	-	14
15.	Połowy zestaw meteorologiczny	Kpl	1	-	-	1	-	1
16.	Przenośny sygnalizator skażeń chemicznych	„	-	-	1	1	-	-
17.	Rentgenometr przewoźny	„	1	-	-	1	-	1
18.	Przenośny sygnalizator promieniowania	Szt	-	-	1	1	-	1
19.	Zapassowe źródła zasilania do przyrządów bateryjnych	Kpl	1	-	2	-	3	-

1.	2.	3.	4.	5.	6.	7.	8.	9.
20.	Mikrokomputer z oprogramowaniem dot. prognozowania skażeń oraz bazy danych dla danego terenu	„	1	-	-	-	1	1
21.	Kalkulator	Szt	2	-	-	-	2	2
22.	Zegar budzik	„	-	-	1	-	1	1
23.	Tablice /planszety/ podświetlane	„	4	2	1	-	7	2
24.	Zestaw szablonów i przyborów kreślarskich	Kpl	1	-	-	-	1	1
25.	Dokumentacja jednostki /instrukcje, mapy, dzienniki/	„	1	-	-	-	1	1
26.	Stół operatora z wyposażeniem łączności	„	-	1	-	-	1	1
27.	Radiotelefon stacjonarny pracujący w sieci wojewody	„	-	1	-	-	1	1
28.	Odbiornik radiokomunikacyjny	„	-	-	1	1	-	1
29.	Aparatura sygnalizacyjna operatora OR	„	-	-	1	1	-	-
30.	Odbiornik telewizyjny	„	-	-	1	-	1	1
31.	Radiomagnetofon D,S, UKF	„	-	-	1	-	1	1
32.	Telefaks	„	-	1	-	-	1	1
33.	Aparat telefoniczny /polowy lub CA, zależnie od warunków miejscowych/	Szt	-	4	-	-	4	4
34.	Urządzenia nagłaśniające	Kpl	-	-	1	-	1	-
35.	Centrala alarmowa /nadajnik dyspozytora/	„	-	-	1	1	-	1
36.	Urządzenie do alarmowania /zasadnicze i zastępcze/	„	-	-	1	-	1	1
37.	Ratowniczy system lokacyjny schronów /LNS/	„	-	1	-	1	-	-
38.	Zestaw narzędzi i części zamiennych sprzętu łączności	„	-	1	-	-	1	-
39.	Latarka	Szt	1	1	1	-	3	1
40.	Łopata	„	1	-	-	-	1	1
41.	Siekiera	„	1	-	-	-	1	1
42.	Kilof /łom/	„	1	-	-	-	1	1

Załącznik Nr 4 do Zarządzenia Nr 92/2011  
Prezydenta Miasta Rzeszowa - Szefa Obrony Cywilnej  
z dnia 28.10.2011 roku

**Struktura organizacyjna  
Drużyny Wykrywania i Alarmowania.**

*/stan osobowy 17/*





## **Zadania**

### **Drużyny Wykrywania i Alarmowania.**

1. Zbieranie i opracowywanie danych o sytuacjach kryzysowych generujących zagrożenia dla ludzi i środowiska na obszarze gminy, w szczególności o skażeniach, zakażeniach, napromieniowaniu, uderzeniach bronią masowego rażenia (NBC).
2. Wypracowywanie wniosków do decyzji prezydenta (burmistrza, wójta gminy) – szefa obrony cywilnej gminy w zakresie prowadzenia działań ratowniczych i ochronnych, stosownie do rodzaju i skali zagrożeń na obszarze gminy.
3. Ostrzeżenie i alarmowanie mieszkańców gminy przy użyciu scentralizowanych systemów alarmowych oraz za pośrednictwem drużyn alarmowania (dral) na sołeckich i zakładowych punktach alarmowych.
4. Opracowywanie i przekazywanie do lokalnych środków masowego przekazu komunikatów ostrzegawczych dla mieszkańców gminy o zbliżających i zaistniałych zagrożeniach oraz sposobach postępowania.
5. Prowadzenie rozpoznania przez sekcję rozpoznania (patrol) zaistniałych zagrożeń, w szczególności pobieranie i przekazywanie do powiatowego plutonu analiz laboratoryjnych próbek komponentów środowiska (gleby, wody) oraz żywności.
6. Utrzymywanie sprawnej łączności oraz prowadzenie wymiany informacji z podległymi i nadrzędnymi elementami SWA, w szczególności z:
  - 1) POADA i CZK;
  - 2) gminnymi drużynami alarmowania (dral) na sołeckich i zakładowych punktach alarmowych.
  - 3) drużynami wykrywania i alarmowania (dwa) oraz centrami zarządzania kryzysowego sąsiednich gmin.
7. Koordynowanie wraz z gminnym centrum zarządzania kryzysowego, procesu obiegu informacji o zagrożeniach oraz uruchamiania (realizacji) procedur ostrzegania i alarmowania miejscowej ludności .
8. Wykonywanie doraźnych zadań stawianych przez prezydenta (burmistrza, wójta gminy) – szefa obrony cywilnej gminy, adekwatnie do rozwoju sytuacji kryzysowej.

### Wyposażenie w sprzęt obrony cywilnej Drużyny Wykrywania i Alarmowania.

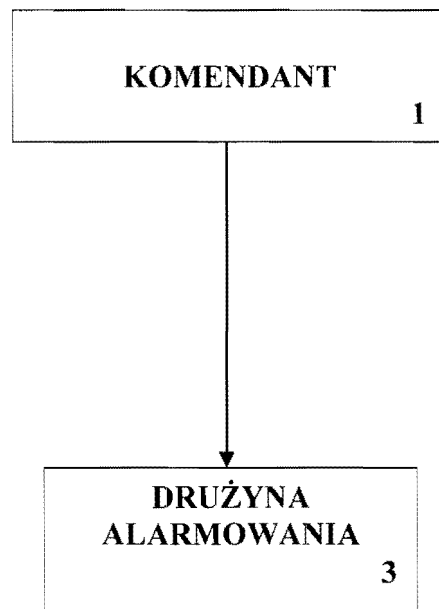
Lp.	Nazwa sprzętu	Jednostka miary	Komendant DWA oraz Sekcja Obserwacji i Analiz	Sekcja Łączności i Alarmowania	Sekcja Rozpoznania	Razem należność		Stan faktyczny
						Z zaopatrzenia centralnego	Z innych źródeł	
1.	2.	3.	4.	5.	6.	7.	8.	9.
1.	Maska pgaz. filtracyjna z komorą foniczną	Kpl	2	4	3	9	-	
2.	Maska pgaz filtracyjna	„	3	-	3	8	8	
3.	Część twarzowa maski dla rannego	Szt	2	-	-	2	-	
4.	Odzież ochronna	Kpl	5	4	8	17	-	
5.	Umundurowanie OC	„	5	4	8	17	-	
6.	Kombinezon /płaszcz/ przeciwdeszczowy	Szt	5	4	8	-	17	
7.	Aparat tlenowo-izolacyjny	Kpl	-	-	2	2	-	
8.	Torba sanitarna	„	1	-	2	3	-	
9.	Nosze	Szt	1	-	-	1	-	
10.	Dozymetr indywidualny	„	5	4	8	17	-	
11.	Pulpit załadowczo – pomiarowy	„	1	-	-	1	-	
12.	Indywidualny pakiet przeciwchemiczny	„	5	4	8	17	-	
13.	Pakiet silikażelowy	„	5	4	8	17	-	
14.	Pakiet radioochronny	„	5	4	8	17	-	
15.	Pakiet dezaktywacyjny	„	5	4	8	17	-	
16.	Opatrunek osobisty	„	5	4	8	17	-	
17.	Zestaw odkażający	Kpl	-	-	3	3	-	
18.	Przyrząd rozpoznania chemicznego	„	-	-	3	3	-	
19.	Przenośny sygnalizator skażeń chemicznych	„	1	-	3	4	-	
20.	Zestaw do pobierania prób materiałów skażonych	„	-	-	3	3	-	

1.	2.	3.	4.	5.	6.	7.	8.	9.	
21.	Zestaw znaków ostrzegawczych	Kpl	-	-	3	-	3		
22.	Połowy zestaw meteorologiczny	„	1	-	2	3	-		
23.	Przyrząd do obserwacji wybuchów jądrowych	„	1	-	-	1	-		
24.	Rentgenoradiometr przenośny	„	-	-	3	3	-		
25.	Rentgenometr przewoźny	„	1	-	2	3	-		
26.	Przenośny sygnalizator promieniowania	Szt	1	-	3	4	-		
27.	Zapasy źródła zasilania do przyrządów bateryjnych	Kpl	3	-	8	11	-		
28.	Sekundomierz	Szt	1	-	1	-	2		
29.	Kalkulator	„	2	-	-	-	2		
30.	Zegar budzik	„	-	1	-	-	1		
31.	Tablice /planszety/ podświetlane	„	2	2	-	-	4		
32.	Zestaw szablonów i przyborów kreślarskich	Kpl	1	-	-	-	1		
33.	Dokumentacja jednostki /instrukcje, mapy, dzienniki/	„	1	-	-	-	1		
34.	Stół operatora z wyposażeniem łączności	„	-	1	-	-	1		
35.	Radiotelefon stacjonarny pracujący w sieci wojewody	„	-	1	-	-	1		
36.	Radiotelefon przenośny	„	-	1	3	-	4		
37.	Odbiornik telewizyjny	„	-	1	-	-	1		
38.	Radiomagnetofon D,S, UKF	„	-	1	-	-	1		
39.	Telefaks	„	-	1	-	-	1		
40.	Aparat telefoniczny /połowy lub CA, zależnie od warunków miejscowych/	Szt	-	4	-	-	4		
41.	Urządzenia nagłaśniające	Kpl	-	1	-	-	1		
42.	Centrala alarmowa /nadajnik dyspozytora/	„	-	1	-	1	-		
43.	Urządzenie do alarmowania /zasadnicze i zastępcze/	„	-	1	-	-	1		
44.	Ratowniczy system lokacyjny schronów /LNS/	„	-	1	-	1	-		
45.	Zestaw narzędzi i części zamiennych sprzętu łączności	„	-	1	-	-	1		
46.	Buty gumowo-filcowe	Para	5	4	8	-	17		
47.	Zestaw narzędzi do budowy linii telefonicznej	Kpl	-	1	-	1	-		
48.	Kabel telefoniczny	Mb	Według potrzeb						
49.	Bęben do kabla telefonicznego	Szt	Według potrzeb						
50.	Zwijak do kabla telefonicznego	„	-	1	-	1	-		

1.	2.	3.	4.	5.	6.	7.	8.	9.
51.	Tyczka z rososzką	Szt	-	1	-	1	-	
52.	Pojazd osobowy /samochód motocykl, motorower, 2 rowery- zależnie od warunków miejscow/	Kpl	-	-	2	-	2	
53.	Lornetka	Szt	1	-	3	-	4	
54.	Kompas	„	-	-	3	3	-	
55.	Latarka	„	1	1	6	-	8	
56.	Łopata	„	1	-	-	-	1	
57.	Siekiera	„	1	-	-	-	1	
58.	Kilof /łom/	„	1	-	-	-	1	

Załącznik Nr 7 do Zarządzenia Nr 92/2011  
Prezydenta Miasta Rzeszowa - Szefa Obrony Cywilnej  
z dnia 28.10.2011 roku

**Struktura organizacyjna Drużyny Alarmowania.**  
**/stan osobowy 4/**



Załącznik Nr 8 do Zarządzenia Nr 92/2011  
Prezydenta Miasta Rzeszowa - Szefa Obrony Cywilnej  
z dnia 28.10.2011 roku

### **Zadania Drużyny Alarmowania.**

1. Utrzymanie stałej łączności z szefem obrony cywilnej gminy, miasta /dyrektorem zakładu/.
2. Alarmowanie zagrożonej ludności przy pomocy syreny alarmowej.
3. Utrzymywanie w stałej sprawności technicznej urządzeń alarmowych.
4. Prowadzenie rejestru ogłoszonych sygnałów alarmowych.

### Wyposażenie w sprzęt obrony cywilnej Drużyny Alarmowania.

Lp.	Nazwa sprzętu	J m.	Ilość	Razem należność	
				Z zaopat- rzenia centralne go	Z innych źródeł
1.	2.	3.	4.	5.	6.
1.	Maska pgaz. filtracyjna z komorą foniczną	Kpl	2	2	-
2.	Maska pgaz filtracyjna	„	2	2	-
3.	Odzież ochronna	„	4	4	-
4.	Umundurowanie OC	„	4	4	-
5.	Kombinezon /płaszcz/ przeciwdeszczowy	Szt	4	-	4
6.	Dozymetr indywidualny	„	4	4	-
7.	Indywidualny pakiet przeciwchemiczny	„	4	4	-
8.	Pakiet silikazelowy	„	4	4	-
9.	Pakiet radioochronny	„	4	4	-
10.	Pakiet dezaktywacyjny	„	4	4	-
11.	Opatrunek osobisty	„	4	4	-
12.	Radiotelefon pracujący w sieci Prezydenta Miasta Rzeszowa	Kpl	1	-	1
13.	Telefon	„	1	-	1
14.	Odbiornik radiowy	„	1	-	1
15.	Zegar /budzik/	Szt	1	-	1
16.	Urządzenie do alarmowania /zasadnicze i zastępcze/	Kpl	1	-	1
17.	Buty gumowo - filcowe	Para	4	-	4
18.	Latarka	Szt	2	-	2
19.	Zestaw narzędzi do usuwania prostych usterek /ustalają kierownicy podmiotów gospodarczych i instytucji/	Kpl	1	-	1

## **Zasady opracowania i treść „Planu działania formacji OC” /elementów SWA/**

1. Plany działania systemów wykrywania i alarmowania (powiatu) oraz formacji SWA opracowuje się w formie opisowej.
2. Plan działania SWA składa się z następujących elementów:
  - 1) ogólne zasady funkcjonowania SWA:
    - podstawy prawne;
    - zadania SWA;
    - struktura SWA;
  - 2) harmonogram osiągania gotowości do działania SWA;
  - 3) zestawienie zbiorcze formacji SWA;
  - 4) zestawienie zbiorcze systemów alarmowych;
  - 5) wykaz i dane teleadresowe osób odpowiedzialnych za funkcjonowanie (rozwijanie) SWA;
  - 6) wykaz i dane teleadresowe jednostek organizacyjnych szczebla miejskiego oraz odpowiednio wyższego;
  - 7) schemat obiegu informacji (łączności).
3. Plan działania SWA zatwierdza prezydent szef obrony cywilnej.
4. Plan działania formacji SWA składa się z następujących elementów:
  - 1) struktura organizacyjna i zadania formacji;
  - 2) imienna obsada osobowa formacji wraz z danymi teleadresowymi;
  - 3) plan powiadamiania członków formacji (w czasie i po godzinach pracy);
  - 4) harmonogram osiągania gotowości do działania formacji;
  - 5) zestawienie elementów współdziałających na poszczególnych szczeblach;
  - 6) wykaz osób odpowiedzialnych za funkcjonowanie formacji (dane teleadresowe);
  - 7) dane wynikające ze specyfiki zadań realizowanych przez formację w ramach SWA oraz zadań wykonywanych przez jednostkę organizacyjną (podmiot) na bazie, której jest utworzona.
5. Plany działania formacji SWA zatwierdzają:
  - 1) właścivi terenowi szefowie obrony cywilnej – formacje terenowe SWA;
  - 2) kierownicy zakładów pracy – formacje zakładowe SWA